

Le Collet-de-Dèze, 9 juillet 2018.

Compte-rendu de l'atelier participatif du 11 juin 2018 à Vialas Valant Cahier des charges citoyen Revitalisation bourgs centres – « Ensemble construisons notre cœur de village »

1

Ce document ainsi que les comptes rendus des trois précédentes rencontres constituent le « CAHIER DES CHARGES CITOYEN » dont l'objectif est d'orienter l'aménagement de la place de la Gendarmerie et de ses abords.

- Il sera annexé aux documents techniques dans le cadre de la consultation des prestataires qui auront en charge la conception et la conduite des travaux.
- Il sera demandé aux concepteurs de nourrir leur projet de ces documents et d'explicitier en quoi leurs travaux répondent aux besoins exprimés par les habitants et s'inspirent de leurs propositions.

1. Une mobilisation importante tout au long de la démarche « Ensemble construisons notre cœur de village », merci à tous !

Sur l'ensemble de la démarche, 80 participants ont contribué aux rencontres. Certains d'entre vous ont pris part à plusieurs ateliers, et ont pu apporter leurs témoignages aux « nouveaux venu ».

Les observateurs techniques soulignent que la production collective a été riche et que nous avons désormais tous les éléments pour avancer !

Merci encore à tous les volontaires et n'hésitez pas à vous faire connaître en mairie si vous souhaitez suivre de près la progression du projet.

Les comptes rendus des ateliers sont disponibles sur le blog urbanisme de la commune, ainsi que des photos des rencontres.



Le groupe réuni le 11/06/18, mairie de Vialas

Rappel des objectifs de la démarche « Ensemble construisons notre cœur de village »

- **Mieux comprendre le fonctionnement actuel de la place dans le but de la réaménager.**
- L'ensemble du travail collectif mené aux cours des ateliers servira de base pour la rédaction d'un cahier des charges technique, car l'aménagement va être confié à une équipe d'architecte, paysagiste, urbaniste pour un travail de conception plus approfondie.
- Aussi, il s'agissait de recueillir des « ingrédients » pour un aménagement répondant aux besoins de la population plutôt que de dessiner l'aménagement lui-même. Il ne s'agissait pas d'aboutir à une seule proposition, le but étant de nourrir la réflexion de l'équipe.

2. L'atelier du 11 juin

Cet atelier est le dernier d'une série de quatre (11 mai, 22 mai, 9 juin et 11 juin), assortie d'une réunion de restitution le 13 juillet.

Il a été animée par Céline HUSSON, Agent de développement de la communauté de communes et Caroline ENTRAYGUES Architecte Conseil du CAUE.

Après un temps convivial, l'atelier a débuté à 17h20 et s'est achevé à 19h15.

21 personnes ont participé activement à l'atelier du 11 juin, qui s'est déroulé à la mairie de Vialas en raison des conditions météo.

Trois membres de l'équipe municipale étaient présents, ils sont volontairement restés en retrait pour ne pas influencer les débats.

Comme lors du rendez-vous du 9 juin, de jeunes actifs étaient présents.

2

3. 1^{er} temps de travail : la validation de l'état des lieux « le diagnostic est partagé ».



Présentation de diagnostic concernant l'état actuel de la place et de ses usages.

Ce diagnostic regroupe les constats des quatre rencontres, il identifie les atouts du lieu et les points de dysfonctionnement en vue d'en dégager des améliorations à apporter.

Déroulement du premier temps :

- Les animatrices ont présenté aux participants le schéma « atouts faiblesses » ci-après issu de l'atelier du 11 mai et augmenté des constats des groupes réunis le 22 mai et le 9 juin.
- Les participants s'expriment lors d'un tour de parole pour interroger le diagnostic. Ceux ayant participé à d'autres rencontres reviennent pour le groupe sur certains aspects débattus en ateliers (bruits, voiture, commerces, etc).
- Le diagnostic est augmenté puis est validé par les participants. Parmi les dysfonctionnements le groupe du 11 juin souligne deux aspects et ajoutent les objectifs suivants :
 - Favoriser l'installation d'animation commercial (marché, boutique d'été, ...)
 - Concilier l'aménagement et le stationnement

ATOUPS

Une centralité et une superficie à exploiter

- Centralité (x15)
- Située à équidistance des commerces
- Espace large
- Un seul tenant / pas morcelé
- Espace plat - peu d'espaces plats dans le village
- Vaste / spacieux
- Grande taille (x5)
- Superficie intéressante (x2)
- Possibilité d'agrandir l'espace qui est mal utilisé en faisant des modifications
- Ouvert,
- Rassurant pour les enfants "impasse"

Une polyvalence à encourager

- Espace polyvalent (x3)
- Maintenir dans l'état actuel (avec des animations mais moins de bruit)
- Propice à la vie associative

Des patrimoines à mettre en valeur

- Patrimoine ancien : mur de granit
- Patrimoine plus récent fontaine et circulation de l'eau
- Point de vue
- Point de vue sur Trenzé
- Vue presque panoramique
- Vue sur le village
- Beauté de l'emplacement

Des éléments d'aménagement à développer

- Arbres (x3) notamment le tilleul
- Espaces verts poétiques, et apaisants, mais peu fréquentés et mal mis en valeur.
- Deux espaces avec de l'ombre
- Des toilettes (x3)
- Présence de l'eau + eau à rendre plus accessible
- Sable clair
- Absence de « grosses dépenses » pour l'améliorer

DYSFONCTIONNEMENTS et AXES D'AMELIORATIONS

Favoriser l'utilisation par fort ensoleillement / pluie et vent.

- Peu d'endroits pour s'asseoir à l'ombre
- Voitures garées prennent les places à l'ombre
- Manque d'ombre (x7)
- Place désertique (soleil, sol, vide)
- Poussière liée au revêtement du sol (x5)
- Impression de vide et blancheur excessive avec réverbération du soleil sur le sol
- Manque d'une fontaine (fraicheur + eau potable)

Végétaliser le lieu

- Manque de verdure (x3)
- Pas d'arbre, pas assez de végétaux
- Plantes inadaptées au climat (fanées en saison, replantées chaque année, trop d'entretien)
- Pas d'ombre, des barrières, manque d'arbre
- Aspect froid du bas

Développer les animations mais gérer les nuisances

- Absence d'endroit pour prendre une collation
- Manque d'un lieu pour partage, convivialité et spontanéité (différent du débit d'alcool)
- Nuisances sonores (x6)
- Centralité = nuisance sonores (lieu de convergence)
- Fêtes
- Bruit nocturne en juillet et août/La nuit en été
- Cesser le bruit à une certaine heure
- Déjections canines (place et dans le village)

Adapter les aménagements aux activités et à l'exigence de convivialité

- Mobilier pas assez accueillant et sympathique, Place d'aspect trop « stricte »
- Peu d'endroits pour s'asseoir à plusieurs, seulement les bancs, pas de face à face
- Les potences manquent d'esthétique et ne servent à rien (x3), aménagement "raté"
- Manque d'un espace abrité de la pluie, du vent et de la forte chaleur
- Manque d'une pergola genre « guinguette » (contre luminosité et soleil)

Concilier l'usage piéton et la présence de la voiture

- Espace non piéton
- Accès difficile pour les piétons
- Bruit de la circulation et des motos (journée)
- Mauvaise organisation des stationnements
- Trop de voitures autour et sur la place
- Voitures le long du mur qui prennent de l'espace et cachent le mur
- Voitures garées au croisement obstruent la circulation
- Place = parking (x3)
- Voitures qui stationnent (gène en haut et en bas du mur)
- Poussière à cause de la circulation
- Vitesse excessive rue haute
- Problème de sécurité devant les commerces, terrasse pas familiale à cause de la route
- Beaucoup d'itinéraires possibles
- Place pas indiquée / visible depuis le bas du village.
- Manque de circulation piétonne

Prendre en compte le bâti autour de la place

- Manque de qualité architecturale : collège (x3)
- Collège bouche la vue
- Traitement des façades (peut mieux faire)
- Pas d'interaction entre espaces privés et publics
- Manque de lien visuel avec le collège

Favoriser l'installation d'animation commerciale (marché, boutique d'été, ...)

- manque d'animation, pas de marché, pas de commerces
- Concilier l'aménagement et le stationnement

4. 2^{ème} temps de travail - la validation des enjeux du projet.

Les animatrices ont présenté les enjeux extraits des synthèses des trois premiers ateliers. Le groupe est invité à réfléchir sur ce qui est « en jeu » pour que cet espace soit mieux et plus utilisé dans l'avenir. Les participants se positionnent individuellement par rapport à chaque enjeu au moyen de post-it de couleur. Puis en groupe, il les questionne et les complète. Ainsi, le groupe valide les enjeux suivants :

« Pour être attractive ou mieux utilisée, la future place devra être un espace ... :

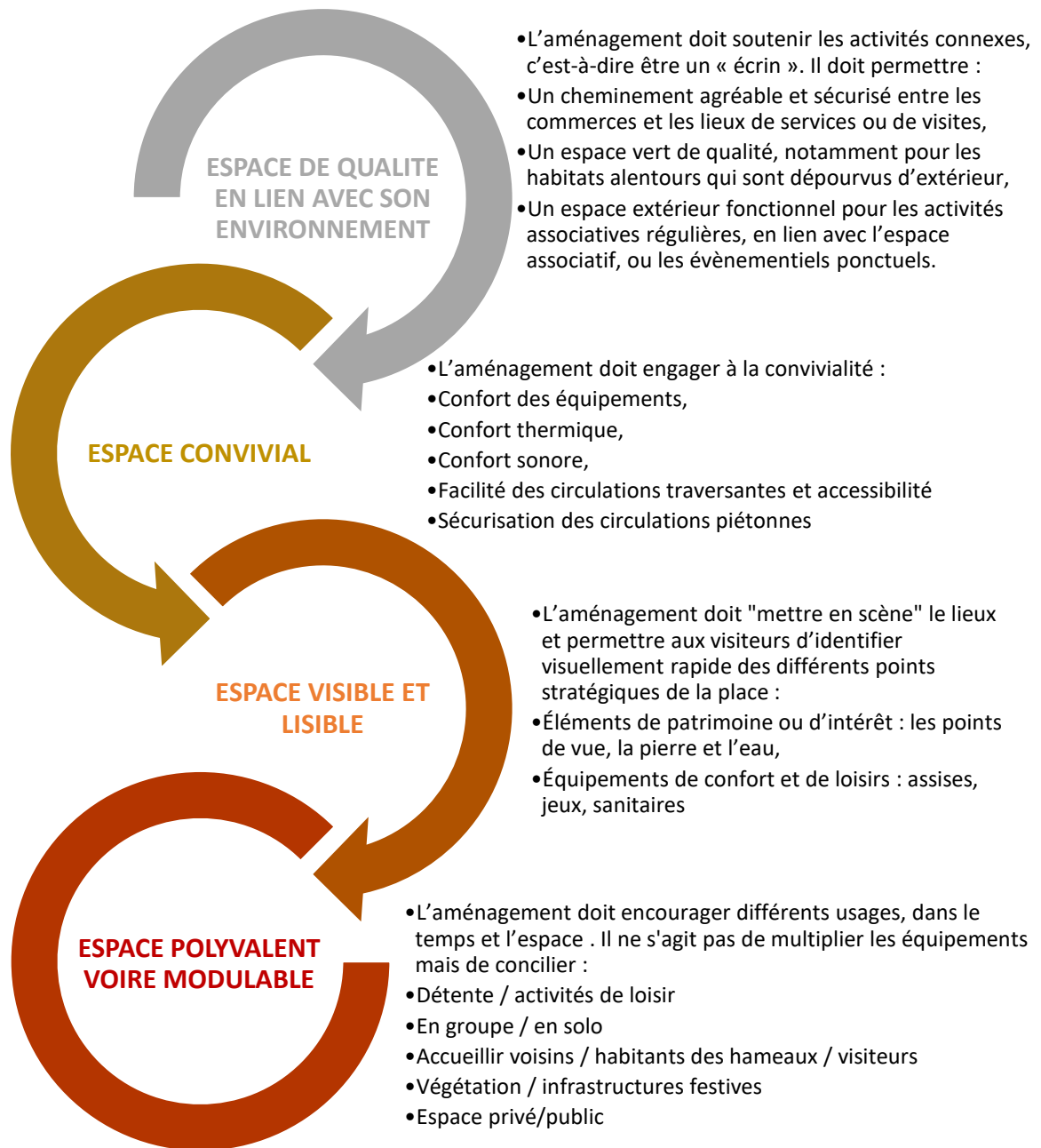


Schéma 3 : Enjeux validés

5. 3^{ème} temps de travail - la validation des éléments de programme

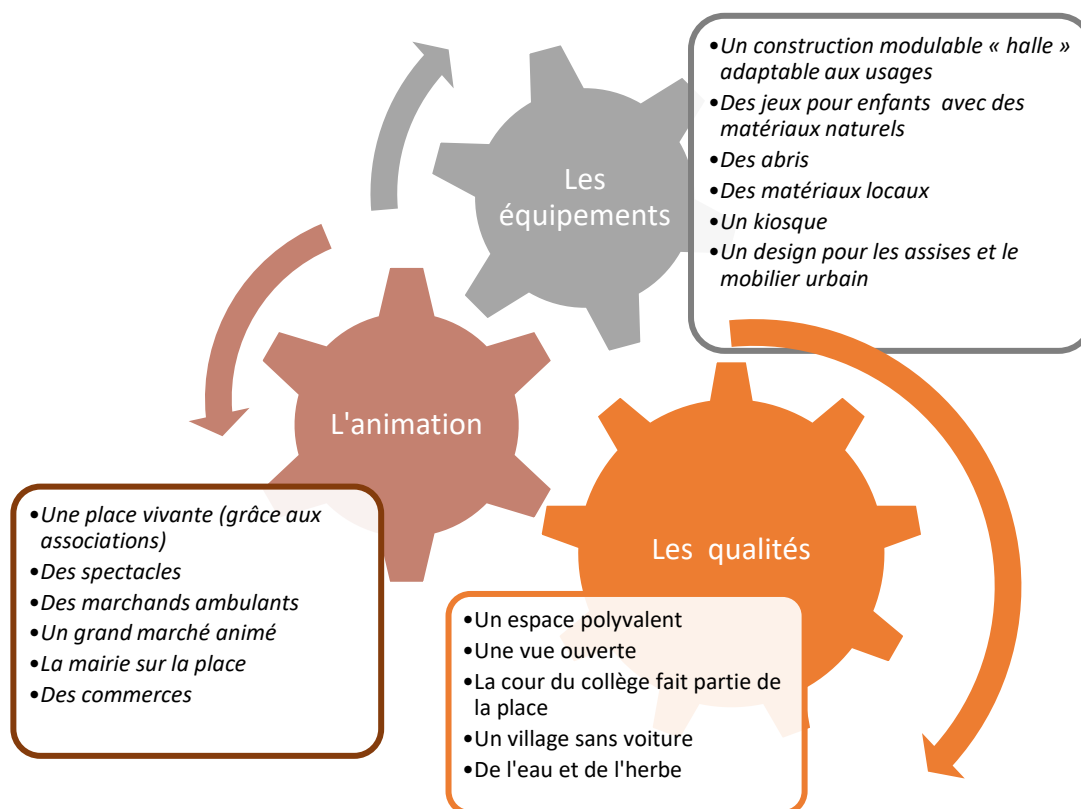


Il ne s'agissait pas de valider l'un ou l'autre des scénarios mais bien de définir ce qui fait sens commun dans les différentes propositions et de préciser les points de divergences.

Etape 1 : Les animatrices présentent les 5 scénarios issus des ateliers précédents, chaque participant dispose d'un support pour prendre des notes.

Etape 2 : Puis le groupe discute les points forts des différents scénarios. Pour conclure, les animatrices présente les propositions d'ambiance du Parc national et du celles du CAUE (documents antérieurs à la concertation). Un habitant présente l'aménagement de la Place tel qu'il l'a imaginé (proposition antérieure à la démarche de concertation).

6



Scénario°1 : extrait de l'atelier du 18 mai

Créer une continuité entre les 2 espaces arborés par le biais d'une terrasse-passerelle accessible depuis la rue haute, comme un balcon sur la place.

2 avantages :

- cela sécurise la circulation des piétons au niveau de la rue haute
- cela crée un espace couvert, ombragé en dessous, au niveau de la partie basse de la place

Le stationnement le long de la rue haute est interdit en saison estivale de façon à permettre sans danger le croisement des véhicules et la circulation des piétons. Le reste de l'année, le stationnement est autorisé.



La place peut continuer à accueillir les parties de boules... ou pas ! Les boulistes ne sont pas fermés à jouer sur un autre lieu qui leur serait dédié si cela est nécessaire pour le projet. Par contre, il est important que l'emplacement de l'éventuel nouveau lieu incite toujours à utiliser les commerces

Déplacer le panneau d'information qui masque l'escalier permettant d'accéder au petit jardin ombragé en contre-bas



Garder un multi-usage de la place pour pouvoir accueillir des festivités et des marchés (alimentation, artisanat...). Et intégrer dans la période estivale l'utilisation de la cour du collège.



Maintenir les tables de pique-nique et renforcer la convivialité du jardin par des jeux d'enfants pour attirer encore plus les habitants et les visiteurs

Une pergola végétale en continu, pour faire de l'ombre aux bancs déjà en place et proposer un accès agréable jusqu'à la salle communale au rez-de-chaussée du bâtiment des anciens logements de la gendarmerie. Juste devant le bâtiment, la pergola est plus large.

Rendre la place piétonne et l'interdire à la circulation des voitures et au stationnement sauf pour les logements de l'ancienne gendarmerie (stationnements réservés) et pour permettre la circulation des véhicules nécessaires aux activités de la salle communale (charger/décharger du matériel...).

Scénario "La bonne cohabitation"

Mots clés : Animation / Circulation / Verdure

Caractéristiques : CF la maquette ci-jointe

Points forts : Confort / Fluidité / Sécurité

Points faibles : Créer des stationnements ailleurs

- Les points qui ont fait débat au sein du groupe n°1 :
- Faut-il créer des ouvertures dans le parapet ?
- Peux-t-on faire de la pétanque ailleurs que sur la place ?
- Comment limiter les nuisances sonores ? Sensibiliser ? Utiliser des matériaux qui absorbent les sons ?

Scénario n°2 extrait de l'atelier du 22 mai

Convivialité – lieu de rencontre

Formaliser le lieu de rassemblement dit du « mur » : confort, vue et sécurité.

Création d'un déport : sécurité et attractivité des plateformes vertes

- Nouveau cheminement piéton grâce à une « passerelle » au-dessus de la place.
- Nouveaux escaliers depuis l'espace vert du croisement.

Circulations traversantes :

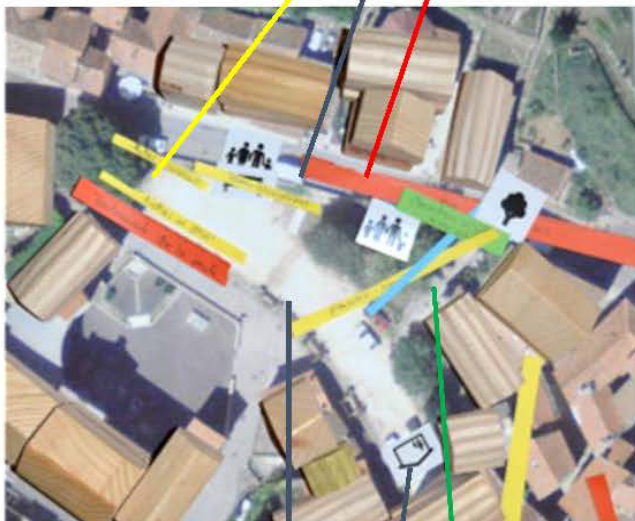
Encourager les circulations douces grâce à de nouveaux escaliers depuis la plateforme du bas pour « couper » à travers la place

Des paliers ou un revêtement spécial pour « casser la pente » devant le collège et la rendre moins glissante.

Mieux circuler entre les commerces

Vitesse réduite sur la rue haute.

Moins de stationnement devant le « mur ».



Polyvalence du bas

Laisser le bas de la place libre pour permettre l'installation des scènes et de gradins et l'accès aux logements (livraison / secours)

Réserver des emplacements de parking pour les nouveaux logements.

Prendre un temps spécial pour réfléchir à l'usage de l'extérieur devant l'ancienne gendarmerie comme un lieu de détente et de passage mi privé/mi public (verdure)

Idem pour la cour du collège.

Attractivité des plateformes vertes

Rendre les espaces verts accessibles aux personnes à mobilité réduite, depuis la rue haute.

Mettre en avant l'eau, faire le lien entre les différents points d'eau (panneaux ? assises ?)

Créer la fraîcheur avec une treille au-dessus de la fontaine en attendant de nouvelles plantations

Imaginer des assises et des tables plus conviviales

Scénario "Déambulations"

Mots clés : Porosité (accès piétons) / Chemin de regard / Fraîcheur

Caractéristiques du projet : CF maquette ci-jointe

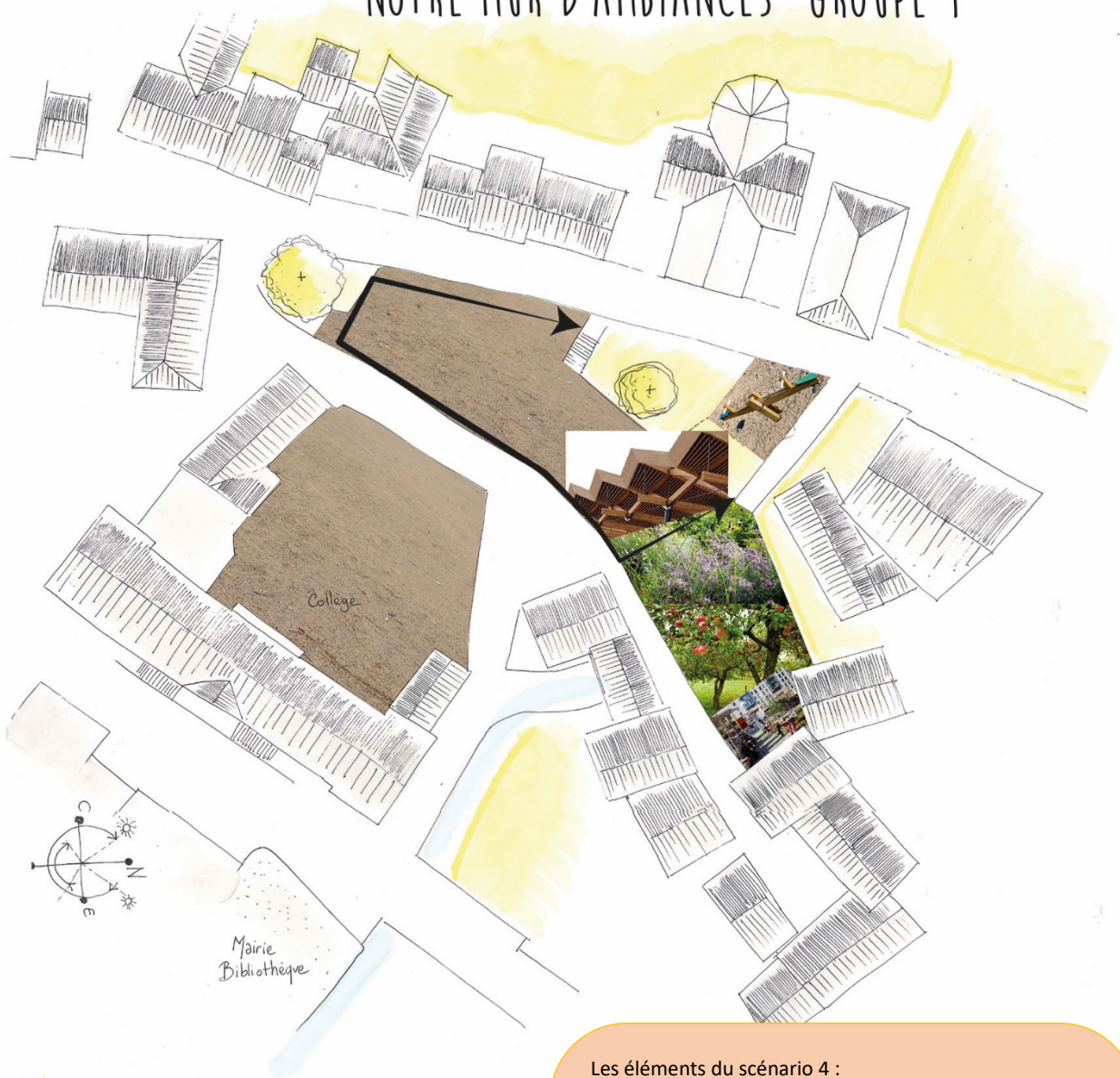
Points forts : Image accueillante / Cœur végétal

Point faible : Pente et accès PMR (escaliers)
Traitement partiel de la place (le bas reste à travailler)

Les points qui ont fait débat au sein du groupe : 2 : Faut-il prendre l'espace sur la route ou sur le vide "passerelle" ? Comment appréhender la pente ? Comment rendre la place plus visible depuis le haut et le bas ? Comment compléter les circulations douces existantes ?

Scenario n°3 extrait de l'atelier du 22 mai

NOTRE MUR D'AMBIANCES GROUPE 1



Ambiances souhaitées

- terrasse plus privative pour le lieu associatif devant l'ancienne gendarmerie et les logements
- verger
- jardin
- eau
- espace couvert séparant l'eau et la pétanque
- jeux pour enfants
- terrain libre pour les fêtes et la pétanque
- une circulation belvédère pour faire le tour de la place
- utilisation ponctuelle du parking du collège

Les éléments du scénario 4 :

- Lieu de rencontre en surplomb (partie haute)
- Espaces ombragés de différentes natures (arbre, structure/halle, treille)
- Espace compatible avec l'accueil d'un marché
- Prolongement de l'espace végétal sur la partie basse et mise en valeur de l'eau
- Espace à créer ou à conserver pour la scène (fêtes d'été)
- Traversée de la place facilitée entre le haut et le bas
- Espace pétanque et loisirs
- Surface extérieure pour la salle associative
- Eclairage mettant en valeur le patrimoine (ponctuel ?)

Scenario n°4 extrait de l'atelier du 11 juin

Adresse de correspondance : Route Nationale – 48160 COLLET DE DEZE

Téléphone 04.66.65.07.79 – Courriel : cc-cevennesmontlozere@orange.fr

SIRET : 200 069 136 00014

NOTRE MUR D'AMBIANCES GROUPE 2



10

Ambiances souhaitées

- jardin et lieu convivial près de l'ancienne gendarmerie
- espace libre pour la scène
- espace ombragé pour jouer à la pétanque
- espace terrasse de bistrot le long de la rue haute
- stationnement vélo près de l'Office de tourisme
- jeux pour enfant
- Information sur l'eau

Les éléments du scénario 5 :

- Lieu de rencontre en surplomb, assises hautes « bistrot »,
- Ouvrir le muret de la plateforme végétale de la fontaine (visibilité et accessibilité PMR)
- Créer un point fraîcheur avec une treille au-dessus de la fontaine ou des voiles d'été,
- Plantation végétale en allée partie basse
- Garder un espace adapté pour la pétanque,
- Agrandir la terrasse de l'ancienne gendarmerie, en faire un espace convivial avec de la végétation grimpante, des tables et des assises (à l'ombre tout le matin),
- Conserver un espace entièrement libre pour la scène (fêtes d'été)
- Mieux indiquer les lieux, les cheminements, les équipements, les stationnements et les services mais aussi informer sur le patrimoine, l'eau, la vue.

Scénario n°5 extrait de l'atelier du 11 juin

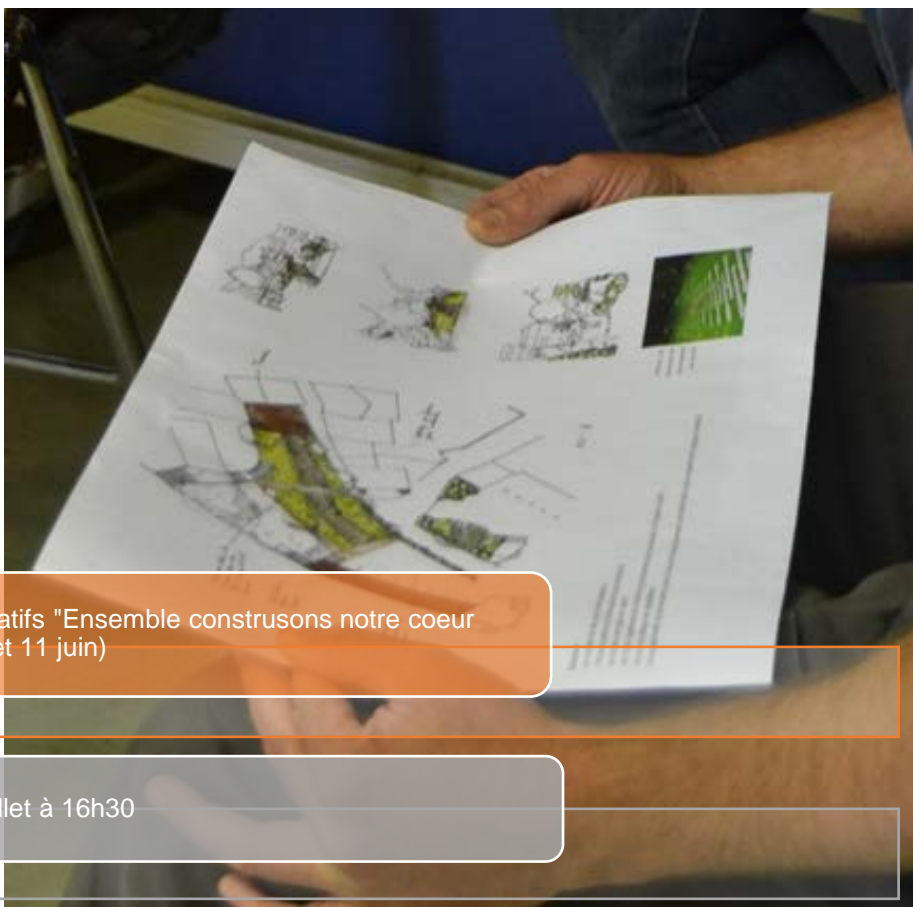
Adresse de correspondance : **Route Nationale – 48160 COLLET DE DEZE**

Téléphone **04.66.65.07.79** – Courriel : cc-cevennesmontlozere@orange.fr

SIRET : 200 069 136 00014

6. Les prochaines étapes du projet d'aménagement de la place.

Le calendrier définitif n'est pas arrêté, vous retrouverez les informations sur le blog urbanisme de la commune.



Quatre rendez-vous collaboratifs "Ensemble construisons notre coeur de village", (11 et 22 mai, 9 et 11 juin)

Restitution publique le 13 juillet à 16h30

Rédaction du cahier des charges et consultation des architectes et paysagistes.

Sélection du/des prestataires avec la population

Conception du projet d'aménagement et concertation publique

7. Retour sur l'enquête de satisfaction « Faites-nous part de vos sentiments par rapport au temps d'échange »

Sur l'ensemble de la démarche, 23 personnes ont rempli le formulaire de satisfaction. Ce taux de réponse ne permet pas d'avoir un retour significatif sur le niveau de satisfaction des quelques 80 personnes ayant participé à la démarche.

Des exemplaires sont disponibles en mairie, pour ceux qui le souhaiteraient il est encore possible de nous faire part de vos appréciations !

Les questions de l'enquête interrogeaient les objectifs de chaque atelier à travers quatre degrés de satisfaction (très insatisfait, insatisfait, satisfait, très satisfait).

Voici les objectifs et les résultats concernant les quatre rencontres :

Objectifs 1 : Encourager l'expression de chacun grâce à des outils de co-construction. (Question 1 : j'ai été écouté(e) et ma parole a été respectée)

- 0% sont très insatisfaits, 9% sont insatisfaits, 26% sont satisfaits et **65% sont très satisfaits.**

Objectifs 2 : Permettre l'implication individuelle dans la démarche. (Question 2 : je suis satisfait(e) de ma contribution)

- 0% sont très insatisfaits, 17% sont insatisfaits, 35% sont satisfaits et **48% sont très satisfaits.**

Objectifs 3 : Permettre une production collaborative. (Question 3 : je suis satisfait(e) de la production du groupe)

- 0% sont très insatisfaits, 13% sont insatisfaits, 52% sont satisfaits et **35% sont très satisfaits.**

Objectifs 4 : Faire émerger des propositions d'un groupe d'habitant dans la bienveillance et avec méthode. (Question 4 : j'ai passé un moment agréable)

- 0% sont très insatisfaits, 0% sont insatisfaits, 39% sont satisfaits et **61% sont très satisfaits**

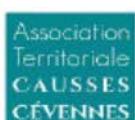
Objectif A : Repérer les centres d'intérêt et former un groupe de travail. (Question A : Je veux être recontacté pour aborder un point précis)

- Cinq personnes ont laissé leurs coordonnées pour être recontactées - **thèmes : communication, végétalisation et patrimoine.**

Objectif B : Identifier les thématiques non traitées en atelier et les objections particulières. (Question B : « j'ai d'autres observations ou propositions à partager », deux réponses)

- "Il faut réfléchir globalement aux **places de parking**" + "Il est satisfaisant que **la mairie consulte les habitants**"

Nos partenaires techniques



Adresse de correspondance : Route Nationale – 48160 COLLET DE DEZE

Téléphone 04.66.65.07.79 – Courriel : cc-cevennesmontlozere@orange.fr

SIRET : 200 069 136 00014